

**SEGÍTÜNK**

**ELIGAZODNI**

**ÚJ ÉV, JOGSZABÁLYOK, VÁLTOZÁSOK**

2018. JANUÁR 1-JÉTŐL NÉHÁNY, A KÖZLEKEDÉST ÉRINTŐ SZABÁLYOZÁS POZITÍV IRÁNYBAN VÁLTOZOTT, ELSŐSORBAN A MÉLTÁNYOS ÉS ÜGYFÉLBARÁT ELJÁRÁST CÉLOZVA.

Szerző: Gyulainé dr. Tóth Zsuzsa

**TÜRELMI IDŐ AZ AUTÓPÁLYA HASZNÁLATTAL KAPCSOLATOS SZABÁLYOZÁSBAN**



Az autópályára hajtva még egy órán belül megvásárolható a használati jogosultság, továbbá ügyfélbarát módon változtak a pótdíjfizetésre vonatkozó előírások, és idén májusától a motorosok kedvezményes havi matricát is vehetnek. A 36/2007. (III. 26.) GKM rendelet módosításából szemezgettünk.

• A véletlenül díjköteles útszakaszra tévedő autósok az utazás megkezdése után is megvásárolhatják az e-matricát. Az új előírás szerint a fizetős hálózatra lépéstől számítva 60 perc áll az úthasználók rendelkezésére a jogosultság megváltásához. Ez méltányos türelmi idő, de a matricákat ezentúl is előre kell megvásárolni akár személyesen, akár elektronikus úton. Ezt kínálják az Autoclub Travel irodák.

• A régi szabályozás szerint a jogosulatlan úthasználatért kiszabott 14 875 forintos alap pótdíj már 30 nap után 59 500 forintra nőtt. A módosítással 2018. január 1-jétől ez a határidő 60 napra hosszabbodott, így kisebb kockázattal lehet vitatkozni és tisztázni a tévedéseket.

Ha a jármű az arra egyébként irányadó díjkategóriához képest alacsonyabb díjkategóriába tartozó, érvényes jogosultsággal rendelkezik, csak különbözeti pótdíjat kell megfizetni, amely 60 napon belüli rendezés esetén 7 500 forint. (D1 kategória)

- Egy rendszámra naptári naponként egy pótdíj szabható ki, azonban a továbbiakban elkerülhetővé válik az is, hogy az éjfélnél valamelyest tovább tartó, viszonylag rövid idejű használat miatt (a két észlelés között kevesebb, mint 60 perc telt el) egy útra két büntetést fizessen az autós.
- A módosítás rendezi az üzemszünetek ügyét is: a rendelkezések kimondják, hogy a NÚSZ Zrt. központi rendszerének üzemszünete és az azt követő 60 percen belül végzett ellenőrzés alapján nem szabható ki pótdíj.
- Ha az úthasználónak a jogosulatlan úthasználat és az első felszólítás kézhezvétele között eltelt időben ugyanazon jármű vonatkozásában kettőnél több pótdíjfizetési kötelezettsége keletkezett, a pótdíj maximalizálását kérheti két, a járműre irányadó alap pótdíj vagy különbözeti pótdíj összegére. A kérelem benyújtására a korábbi 15 napos jogvesztő határidővel szemben 75 nap áll az üzemben tartó rendelkezésére. A kérelem egy rendszámra egy naptári évben többször is benyújtható.



- A rendszer üzemeltetője a módosítás alapján a pótdíjfizetésre kötelezett természetes személy kérelmére részletfizetést engedélyezhet, ha az egy összegű rendezés jelentős anyagi terhet róna a mulasztóra és ezt valószínűsíti.
- A D2 járműkategóriába tartozó (pl. 7 főnél több személy szállítására alkalmas) személygépkocsira regisztráció után igénybe vehető nagycsaládos kedvezmény nemcsak a négy, hanem más szabályozásokhoz igazodva már a három gyermeket nevelő családok számára is elérhető.
- Idén májusától a motorosok a kínálatból eddig hiányzó kedvezményes havi matricát vehetnek járművükre. Az új termék ára az 1470 forintos heti jogosultsághoz képest mindössze 2500 forint.
- Egyszerűsödik számos szolgáltatás, például a jogosultság átírása egyik járműről a másikra (új autó vásárlása vagy családon belüli átadás esetén).

**BŐVÜL AZ ELEKTRONIKUSAN IS INTÉZHETŐ ÜGYEK KÖRE**

A 2015. évi CCXXII. törvényben foglaltak alapján 2018. január 1. napjától a közigazgatási és hatósági, igazságszolgálati szervezetek többségében rendelkezésre áll az elektronikus ügyintézés lehetősége.

MENTŐK ☒	☎ 104
TÜZOLTÓSÁG 🔥	☎ 105
RENDŐRSÉG 👮	☎ 107
SEGÉLYHÍVÓ KÖZPONT S.O.S.	☎ 112

Igy egyebek mellett a szabálysértési ügyekkel kapcsolatosan is el lehet járni elektronikus ügyintézésrel. Elektronikus ügyintézés az ügyfél előzetes Központi Ügyfél-regisztrációs Nyilvántartásba vételét követően kezdeményezhető, az ügyfélkapu létrehozása szükséges. A rendszer bármikor elérhető, de a beérkezett dokumentumok feldolgozása hivatali időben biztosított.

Fontos tudni, hogy amennyiben azonnali rendőri intézkedést igénylő eseményről akarunk bejelentést tenni vagy segítykérést kívánunk a rendőrséghez intézni, úgy azt változatlanul, a nap 24 órájában hívható egységes segélyhívó rendszeren (112) keresztül kell megtenni.



**Az elektronikus ügyintézés során felmerülő technikai kérdésekkel kapcsolatos ügyfélszolgálat adatai:**

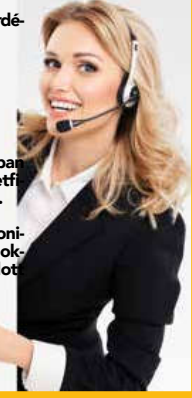
**Telefonszám: 1818**  
**Külföldről: +36 (1) 550-1859**  
**E-mail cím: www.ekozig@1818.hu**  
**Chat: https://webchat.opennet.hu/ugyfeloval/?ref=ekozig**



**Az elektronikus ügyintézés során számos ügytípusban lehet elektronikus úton eljárni, így pl. kifogás, részletfizetési kérelem, panasz is intézhető elektronikus úton.**

**A teljes lista, melyben szerepel a benyújtandó elektronikus dokumentumok pontos megnevezése is és az azokhoz kapcsolódó rendőrségi szervek, akiknek az adott űrlap megküldhető, az alábbi linken érhető el:**

[http://www.police.hu/sites/default/files/2017-12/Rend%20C5%91rs%C3%A9g\\_Szol%20C3%A1ltat%C3%A1si\\_Szab%20C3%A1lyzata\\_v1.0\\_2018\\_01\\_01.pdf](http://www.police.hu/sites/default/files/2017-12/Rend%20C5%91rs%C3%A9g_Szol%20C3%A1ltat%C3%A1si_Szab%20C3%A1lyzata_v1.0_2018_01_01.pdf)



**Közúti közlekedéssel kapcsolatos elektronikusan intézhető közigazgatási hatósági eljárások:**

- bizonyítási indítvány,
- iratbetekintés iránti kérelem,
- határidő mulasztás igazolása,
- fellebbezés,
- fizetési kedvezmény iránti kérelem,
- újrafelvételi kérelem,
- közúti közlekedéssel kapcsolatos közigazgatási hatósági eljárások,
- kézbesítési vélelem megdöntése iránti kérelem,
- költségmentesség iránti kérelem,
- az illetékfizetési kötelezettséggel kapcsolatos hiánypótlás teljesítése a közigazgatási hatósági ügyekben.

**VÁLTOZÁSOK A KERÉKBILINCS ALKALMAZÁSA SORÁN TÖRTÉNŐ ELJÁRÁSBAN**



A hatályba lépett rendelet értelmében, amennyiben a gépjármű elszállításra kerül – mert a kerékbilincs leszereléséről a közterület-felügyeletnél a gépjármű használója 48 órán belül nem intézkedik – arról haladéktalanul, de maximum 48 órán belül értesíteni kötelesek az üzembeartót, az elszállítást dokumentáló jegyzőkönyv megküldésével egyidejűleg. A jegyzőkönyvnek részletesen tartalmazni kell az intézkedés és az érintett gépjármű adatait, körülményeit, az intézkedő személyét és a tárolóhely címét és telefonszámát is, ahol az elszállított jármű átvehető.

Fontos tudni, hogy amennyiben a gépjármű és az abban található ingóságok átvétele érdekében az üzembeartó nem tesz lépéseket, a gépjármű árverezésre kerülhet. A külföldi rendszámmal rendelkező, de nem megengedett helyen parkoló gépjárművek sem képeznek kivételt, ilyen esetben az üzembeartó kiletének felkutatása érdekében a közterület-felügyelet felkeresi a gépjárművet forgalomba helyező államnak a feladat- és hatáskörrel rendelkező hatóságát, hogy a fentebb részletezett tájékoztatást, illetve előírt eljárást lefolytathassa.